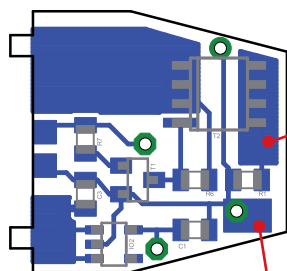
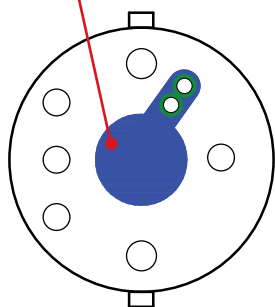
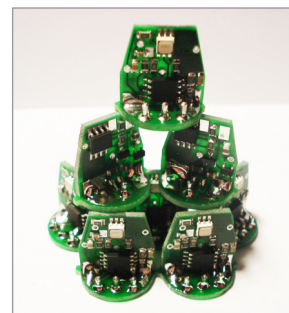




# Joytech

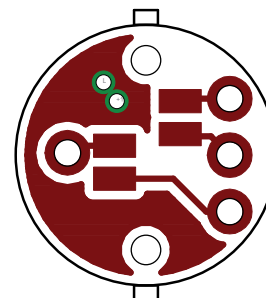
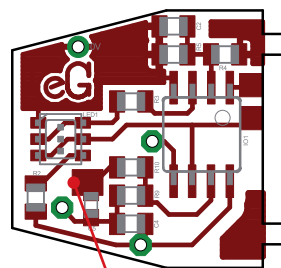
## Návod k použití a montáži elektroniky Joytech

Kontakt pro přivedení + polu baterie Lixx 1 nebo 2 článků v sérii



Pájecí výřez/ploška k připojení + polu Atomizeru

Pájecí ploška k připojení – polu baterie. Slouží pro připojení pro napájení elektroniky z – polu baterie nikoli pro připojení samotného atomizeru. Může tato ploška sloužit jako společný bod.



Pájecí ploška pro připájení drátku od dotykové plošky hmatníku.

## // Parametry

- tranzistor 15A
- možnost napájení z 1 nebo 2 článků (3,7V nebo 7,4V)
- regulace výstupního výkonu v 8 možných výkonových stupních systémem PWM
- ovládání dotykovým senzorem
- zobrazení jednotlivých položek Menu za pomoci RGB LED, svitem, jasem či blikem
- ochrana proti zkratům a podvybití článků v zátěži
- nízká spotřeba ve stand-by režimu, baterie je nutno v případě nepoužívání několika týdnů vyndat

## // Ochrany proti zkratu a podvybití baterie(i)

Úsporný režim v případě nečinnosti. Odběr vypočtený dle váženého průměru se pohybuje mezi 400-600uA. Nedokážu přesně stanovit odběr z důvodu možného prubuzení když to například nosíte v kapse. Vlhkost a látky různých materiálů mají na to vliv. Maximální odběr je 1,3mA.



## // Rychlý návod

Po vložení baterie proběhne kalibrace hmatníku doprovázené barevným tremolem LED a na konci 2blik LED při **1 článku červeně** / **2 článku modře**. V případě, že držíte při vkládání na hmatníku prst tak začne blikat LED dokud nesundáte prstík z hmatníku a po té se provede kalibrace. Při přechodu z 1 článku na 2 články a naopak se vždy nastaví výkon na minimální hodnotu a po vložení opakovaně stejného počtu článků si nastavenou hodnotu výkonu pamatuje.

## // Funkce

**STISK** - hulba, doprovázená pomalým náběhem jasu LED do maxima při **1 článku červeně** / **2 článku modře**, po uvolnění pomalé pohasínání LED na jejím konci probíhá měření baterie a v případě, že naměří hodnotu kolem 10-15% dle typu baterie vyblíká stav 3 bliky LED **1 článku červeně** / **2 článku modře**.

**2 x KLIK** - snížení výkonu o jeden stupeň z **8 možných** doprovázené pomalým náběhem/útlumem jasu LED modré barvy (chladím) a po té hned vyblíkáni stavu dle tabulky výkonu pro přehled kde se právě nacházíte.

**3 x KLIK** - zvýšení výkonu o jeden stupeň z 8 možných doprovázené pomalým náběhem/útlumem jasu LED červené barvy (topím) a po té hned vyblíkáni stavu dle tabulky výkonu pro přehled kde se právě nacházíte.

**4 x KLIK** - vyblíkáni nastaveného výkonu

- 1. 1blik červená Red ●
- 2. 1blik zelená Green ●
- 3. 1blik modrá Blue ●
- 4. 2blik červená RR ●●
- 5. 2blik zelená GG ●●
- 6. 2blik modrá BB ●●
- 7. 3blik červená RRR ●●●
- 8. 3blik zelená GGG ●●●

**5 x KLIK** - zámek doprovázený náběhem/útlumem jasu fialové LED a 4blik zelené LED.

**6 x KLIK** - nastavení minimálního výkonu, 1blik červené LED dle tabulky výkonu.

**7 x KLIK** - nastavení maximálního výkonu, 3blik zelené LED dle tabulky výkonu.

**8 x KLIK** - zjištění stavu baterie: **1 ČLÁNEK**

- napětí > 3,9V 1blik zelená ●
- napětí < 3,9V a zároveň > 3,7V 1blik modrá ●
- napětí < 3,7V 1blik červená ●

**2 ČLÁNEK**

- napětí > 7,8V 1blik zelená ●
- napětí < 7,8V a zároveň > 7,4V 1blik modrá ●
- napětí < 7,4V 1blik červená ●

**9 x KLIK** - uzamčení nastavené hodnoty výkonu On/Off doprovázené barevným tremolem.

**10 x KLIK** - recalibrace hmatníku/není až toliko potřeba ale pro jistotu....

Dále jsem doplnil omezení délky žhavení na cca 25s pak 10 bliků LED a pak zámek, prodleva mezi ukončením žhavení a zámkem je z důvodu aby jste při vyžhávání spirálky měli možnost překlíknout.

**Výrobce nenese odpovědnost za případné problémy vzniklé v důsledku neodborné instalace!**